

Evolutions et tendances

A. EVOLUTION (2007-2009) SELON LE TYPE DE STATUT ET PAR RAPPORT AU NOMBRE D'ASSUJETTIS EN ACTIVITE PRINCIPALE

Au 31 décembre 2009, 41.200 conjoints aidants (CAI) étaient affiliés. Cela représente une diminution de 2.942 unités par rapport à l'année précédente. Les deux catégories (mini- et maxi-statut) ont connu une perte.

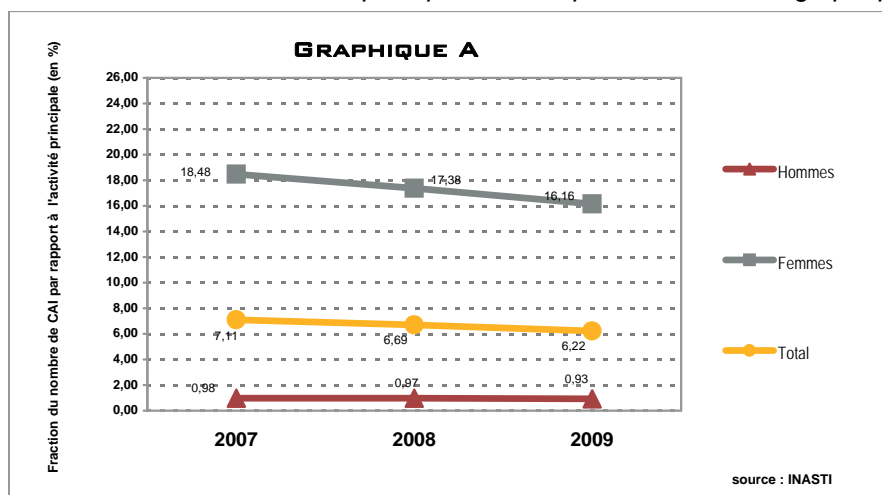
Le mini-statut est le plus petit groupe avec 13.918 unités ou 33,78 %. Le maxi-statut compte 27.282 affiliés ou 66,22 %.

37.200 CAI (90,30 %) sont des femmes ; seulement 4.000 CAI (9,70 %) sont des hommes.

Années (31/12)	Mini-statut			Maxi-statut			Total		
	H	F	Tot.	H	F	Tot.	H	F	Tot.
2007	1.058	16.498	17.556	3.110	25.710	28.820	4.190	39.952	46.376
2008	969	14.680	15.649	3.221	25.272	28.493	4.190	39.952	44.142
2009	836	13.082	13.918	3.164	24.118	27.282	4.000	37.200	41.200

Années (31/12)	Nombre CAI			Nombre d'assujettis en activité principale			Fraction en pourcentage des CAI par rapport aux assujettis en activité principale		
	H	F	Tot.	H	F	Tot.	H	F	Tot.
2007	4.168	42.208	46.376	423.587	228.413	652.000	0,98	18,48	7,11
2008	4.190	39.952	44.142	429.995	229.912	659.907	0,97	17,38	6,69
2009	4.000	37.200	41.200	431.868	230.171	662.039	0,93	16,16	6,22

La fraction, exprimée en pourcentage, du nombre de CAI (total mini- et maxi-statut) par rapport au nombre total des activités principales, est représentée dans le graphique ci-dessous :



Il ressort par ailleurs du graphique que les pourcentages en 2009 sont inférieurs à ceux de l'année précédente. La proportion des femmes CAI est logiquement la plus grande (16,16 % en 2009 ; 17,38 % en 2008 et 18,48 % en 2007). Les hommes CAI ne représentent approximativement que 1% du total des hommes en activité principale (0,93 % en 2009 ; 0,97% en 2008 et 0,98 % en 2007).

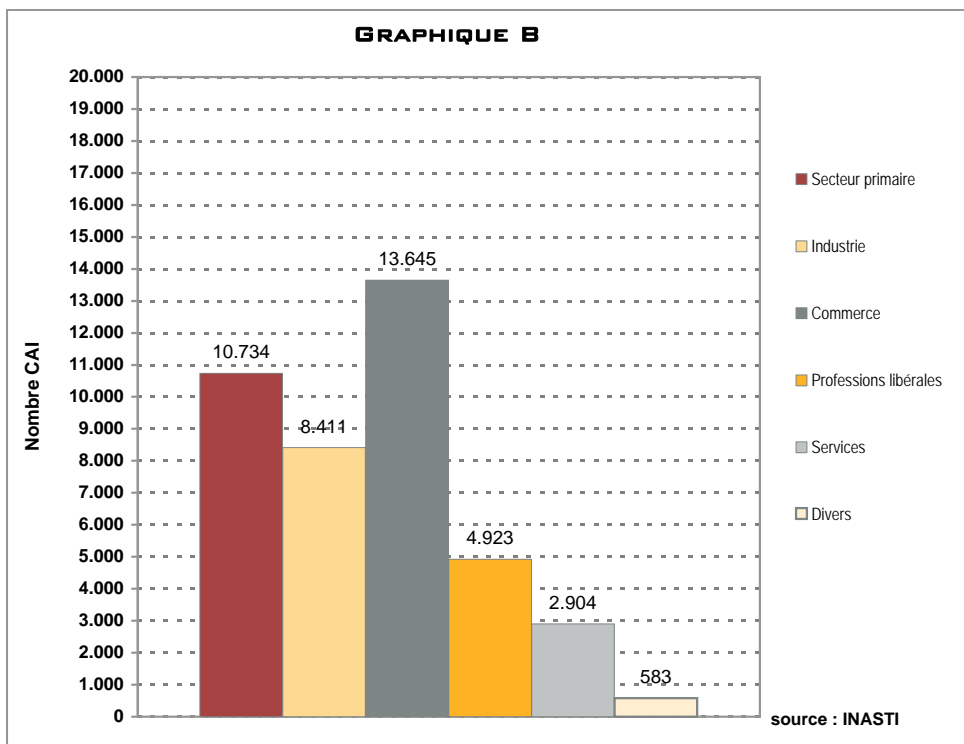
B. NOMBRES PAR BRANCHE D'ACTIVITE

Des 41.200 CAI, environ un tiers (33,12 %) travaille dans le commerce. Le secteur primaire suit en deuxième position avec plus d'un quart du total des CAI (10.712 personnes ou 26,00 % dans l'agriculture et 22 ou 0,05 % dans la pêche).

Après, on retrouve l'industrie (8.411 ou 20,41 %), les professions libérales (4.923 ou 11,95 %) et les services (2.904 ou 7,05 %).

Année (31/12)	Agriculture	Pêche	Industrie	Commerce	Professions libérales	Services	Professions diverses	Total
2009	10.712	22	8.411	13.645	4.923	2.904	583	41.200
	26,00	0,05	20,41	33,12	11,95	7,05	1,42	100,00

Illustration graphique :

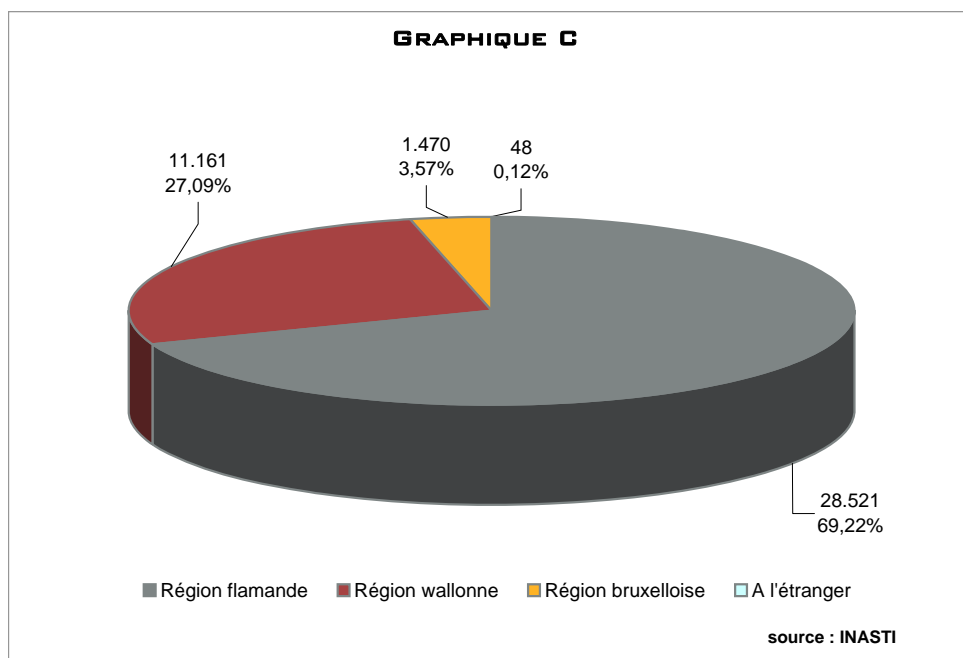


C. REPARTITION PAR REGION

La ventilation par région nous montre que pratiquement 7 CAI sur 10 (69,22 %) ont leur domicile en Flandre. 11.161 CAI (27,09 %) sont domiciliés dans la Région wallonne, tandis que la Région bruxelloise ne compte même pas 4 % (soit 3,57 %) du total. Enfin, environ un CAI sur mille a son domicile hors de la Belgique.

Année (31/12)	Région flamande	Région wallonne	Région bruxelloise	A l'étranger	Total
2009	28.521	11.161	1.470	48	41.200
	69,22	27,09	3,57	0,12	100,00

Illustration graphique :

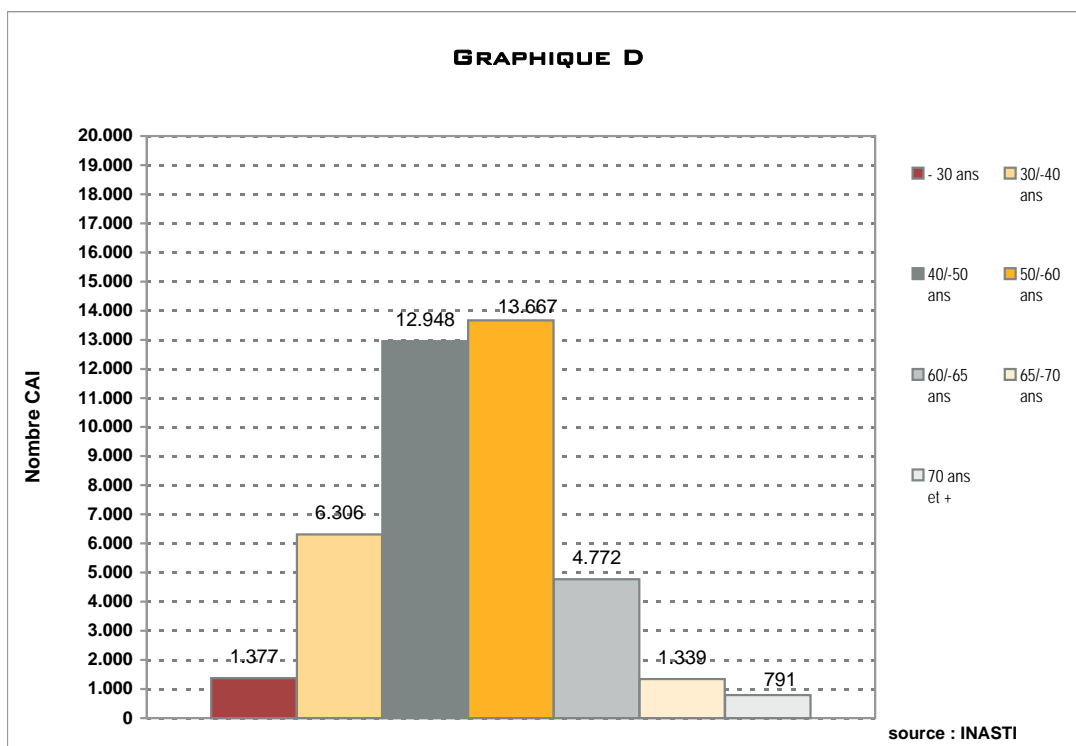


D. REPARTITION SELON L'AGE

Seuls 3,34 % des CAI ont moins de 30 ans. Un peu moins d'un sur six (15,31 %) se retrouve dans la catégorie d'âge de 30 à 39 ans. Il y a pratiquement autant de quadragénaires (12.948 ou 31,43 %) que de quinquagénaires (13.667 ou 33,17 %). Dans la classe de 60 à 64 ans, il y a 4.772 CAI (11,58 %). Les autres, soit à partir de 65 ans et plus, représentent encore 5,17 % du total.

Année (31/12/2009)	- 30 ans	30/40 ans	40/50 ans	50/60 ans	60/65 ans	65/70 ans	70 ans et +	Total
Total	1.377	6.306	12.948	13.667	4.772	1.339	791	41.200
	3,34	15,31	31,43	33,17	11,58	3,25	1,92	100,00
Hommes	170	783	1.421	1.184	316	56	70	4.000
	4,25	19,57	35,53	29,60	7,90	1,40	1,75	100,00
Femmes	1.207	5.523	11.527	12.483	4.456	1.283	721	37.200
	3,24	14,85	30,99	33,55	11,98	3,45	1,94	100,00

Illustration graphique :



Chez les hommes, la plupart des CAI sont regroupés dans la classe d'âge de 40 à 49 ans (1.421 ou 35,53 %). Chez les femmes, la plupart des CAI se retrouvent dans la classe d'âge de 50 à 59 ans (12.483 ou 33,55 %).